



# 愛媛県立土居高等学校

〔令和5年度 学校案内〕



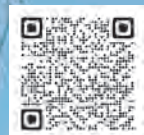
RED STAR



えがお まなびや  
愛顔を育む 学舎を目指して



DOI HIGH SCHOOL





# 教育目標

人格の完成を目指して、徳・知・体の調和のとれた、心身ともに健全で個性豊かな人間を育成します。

## 校訓

自学

健康

礼節

自学…自ら進んで積極的に学ぼうとする強い意欲と態度を育てる。

健康…豊かな情操を持ち心身ともに明朗健全な人間を育てる。

礼節…人間関係を尊重し自他を愛する社会人としての資質を育てる。

## 本年度の重点努力目標

新しい時代を生きる「人間力」の育成と「学校力」の向上

えがお まなびや  
～愛顔を育む学舎を目指して～

## スクール・ポリシー (入学から卒業までの教育活動に関する三つの方針)

卒業までに育てる力

### グラデュエーション・ポリシー (育成を目指す資質・能力に関する方針)

- 挨拶や礼儀を大切にしながら、社会で必要とされる表現力や発信力、コミュニケーション能力を育てます。
- 地域課題の解決に向けて多面的に考え、主体的かつ協働的に取り組むことができる力を育てます。
- 異なる価値観を持つ人を尊重し認め合う精神と、社会のルールやマナーを遵守する態度を育てます。
- 地域への愛着と誇りを育み、社会に奉仕し持続可能な社会の担い手となる力を育てます。
- よりよい自分を形成するために根気強く取り組み、将来を切り拓いていく力を育てます。

何をどのように学ぶのか

### カリキュラム・ポリシー (教育課程の編成及び実施に関する方針)

- 確かな学力の定着のため、ICTを活用し、生徒の主体的な活動を取り入れたよく分かる授業を実施します。
- 2年次からは、類型及びコースごとに、生徒の関心・適性・進路希望に応じたカリキュラムを設定しています。
- 地域の歴史や産業への理解を深める学習や異世代との交流など、多様な体験活動を充実させています。
- 地域に貢献する意欲を養うため、グループで探究活動に取り組む「紙のまち魅力化プロジェクト」を実施します。
- 多様な進路を実現させるため、地域や産業界及び高等教育機関と連携したキャリア教育を推進します。

入学時に求める生徒像

### アドミッション・ポリシー (入学者の受入れに関する方針)

- 自己の目標の実現のために、向上心を持って努力を続けられる生徒を募集します。
- 自分の可能性を信じて、積極的に新しいことに挑戦したいと考えている生徒を募集します。
- 他者への思いやりを持ち、周囲と協力して健全な人間関係を築くことのできる生徒を募集します。
- 素直な心で人の話を聞き、規則やルールを守って規律ある生活ができる生徒を募集します。
- 地域の文化や産業に関心を持ち、地域の活性化のために意欲的に活動できる生徒を募集します。

## 本校のあゆみ

愛媛県立宇摩農業高等学校畜産実習 (昭和23年)

- 明治34 (1901) 年 5月 2日 愛媛県宇摩郡三島町に宇摩郡立農業学校として創立
- 明治39 (1906) 年 3月31日 校名を宇摩郡立農林学校と改称
- 大正11 (1922) 年 4月19日 愛媛県宇摩実業学校と改称
- 大正12 (1923) 年 3月31日 県に移管し、愛媛県立宇摩実業学校と改称
- 昭和23 (1948) 年 4月 1日 愛媛県立宇摩農業高等学校と改称
- 昭和24 (1949) 年 9月 1日 高等学校再編成により愛媛県立小富士高等学校として開校
- 昭和30 (1955) 年 4月 1日 町村合併により愛媛県立土居高等学校と改称
- 昭和38 (1963) 年 4月 1日 農業科募集停止
- 平成13 (2001) 年11月 2日 創立100周年記念式典挙行
- 令和 3 (2021) 年11月10日 創立120周年記念式挙行
- 令和 5 (2023) 年 3月 1日 令和4年度現在の卒業生 16,905名



愛媛県立小富士高等学校  
西門からの校舎前景 (昭和26年)



# 学校行事

少人数だからこそ、行事ではそれぞれが役割を果たし、みんなが主役になります。また、農場での体験により、生命を育む豊かな心を協働する姿勢を養います。

4月



入学式

5月



開校記念講演



県総合

7月

クラスマッチ



グループマッチ

9月



運動会

10月

遠足 (Excursion)

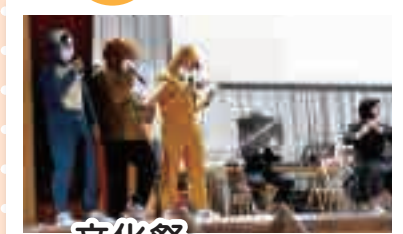


修学旅行



11月

全校みかん収穫 (School-wide Tangerine Harvest)



文化祭

12月

クラスマッチ (Class Match)



卒業

# 交流活動 ボランティア

数多くの異世代交流やボランティア活動の機会を通して、思いやりの心や奉仕の精神を養います。

手をつなぐ子らの交流会 (Hand-in-Hand Children's Exchange Meeting)



クリーン愛媛

RED STAR

稲刈り交流会 (Rice Harvest Exchange Meeting)



さつまいも収穫



ラブリバー活動

交通安全普及活動 (Traffic Safety Promotion Activity)



老人保健施設訪問



田植え交流会



# 部活動

専門的な指導のできる教員が一人一人を丁寧に指導し、経験者も初心者も確実に力を伸ばします

## 文化部

- ・園芸
- ・吹奏楽
- ・茶道
- ・華道
- ・美術
- ・生活
- ・情報科学

## 体育部

- ・野球
- ・卓球
- ・陸上競技
- ・テニス
- ・バスケットボール
- ・サッカー
- ・バレーボール
- ・柔道
- ・バドミントン
- ・ゴルフ

### ◆令和4年度の主な成績

#### □情報科学部 (ビジネスコース)

令和4年度経済産業省起業家教育プログラムプロジェクト  
令和4年度四国中央ユネスコ協会総会  
令和4年度ディスカバー農村漁村の宝 地域別サミット  
第8回全国ユース環境発表大会四国地方大会

情報科学部



#### □陸上競技部

愛媛県高等学校総合体育大会  
男子砲丸投 2位  
男子ハンマー投 出場  
男子やり投 出場  
女子400mH 出場  
女子ハンマー投 出場  
第75回四国高等学校陸上競技対抗選手権大会  
男子砲丸投 4位  
秩父宮杯第75回全国高等学校  
陸上競技選手権大会(鳴門)  
男子砲丸投 出場  
第78回四国陸上競技選手権大会(丸亀)  
男子一般砲丸投 出場

#### □柔道部

愛媛県高等学校総合体育大会  
団体・個人戦 出場

#### □女子テニス部

愛媛県高等学校総合体育大会  
団体戦 出場  
夏季ジュニアテニス選手権愛媛県大会  
女子シングルス 出場

#### □バドミントン部

愛媛県高等学校総合体育大会  
男子 団体・個人戦 出場  
女子 団体戦 出場

#### □バスケットボール部

全国高等学校バスケットボール選手権大会  
愛媛県大会 出場

柔道部

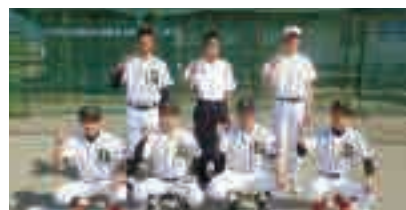


#### □吹奏楽部

第70回全日本吹奏楽コンクール愛媛県大会 高等学校B部門 銀賞  
愛媛県高等学校総合文化祭 参加



陸上競技部



野球部



男子テニス部



女子テニス部

## 卒業生からの

私は、土居高校での3年間を通して、チャレンジすることの大切さを学びました。何事もはじめの一步が肝心です。行動してみないと何も始まりません。その点で、土居高校は他の高校と比べて、少人数だからこそ、先生方からの一人一人へのサポートが手厚く、挑戦してみたいという気持ちを先生に伝えると、とことん協力してくださいます。例えば、『得意な英語を伸ばしたい』と言うと、先生が勧めてくださった英語のレシテーションコンテストやサマースクールに参加することになり、英語検定二級にも合格することができました。また、自分が学びたいことが詰まった大学に進学できたのも、先生方が親身になって的確なアドバイスをくださったからだと感じています。今はまだ、自分に自信がなく、何に向いているかわからなくても、土居高校で多くのことにチャレンジしてみてください。そうすることで、みなさんが充実した高校生活を送れるよう応援しています。



高知大学  
地域協働学部 地域協働学科  
曾我部 成美

私は土居高校の3年間で努力することの大切さを学びました。私は、3年間バドミントン部に所属しました。1年生のころから県大会に出場するという目標を立てて能力向上に励んできました。努力することにより、自分自身に自信がつき、周りの方から信頼してもらい私自身の成長にもつながりました。最終的に3年間の努力、そして周りの方のサポートがあり、県大会に出場することができました。

土居高校には、生徒一人一人に真摯に向き合い、生徒のために力を尽くして下さる先生がたくさんいます。部活動をする上で困ったこと、生活面で悩んでいること、学習・受験面で相談したいことがあれば先生方のところに行ってください。必ず、その悩みが解消されるまで向き合ってください。

高校3年間でしか味わえないことが多くあります。3年間という短い期間ではありますが、この土居高校で充実した生活を送ってください。応援しています。



四国中央医療福祉総合学院  
理学療法学科  
真鍋 瑠

私は、土居高校で過ごした3年間で、積極性を身につけることができました。私は、将来保育士になりたいと思っています。保育士という職業は、人との関わりが多く、高いコミュニケーション能力が必要です。そのために、在学中に様々なボランティア活動に積極的に参加しました。ボランティア活動では、子どもからお年寄りまでの様々な方々と関わることができ、貴重な経験をさせていただきました。ボランティア活動でコミュニケーション能力の向上はもちろん、積極性まで身につけることができ、進路実現にも役立ちました。

土居高校では、親身に寄り添ってくれる先生がいて、何事にも挑戦できる環境が整っています。悔いの残らない高校生活になるように、たくさんの方にチャレンジしてみてください。応援しています。



香川短期大学  
子ども学科  
濱田 優里





園芸部



生活部

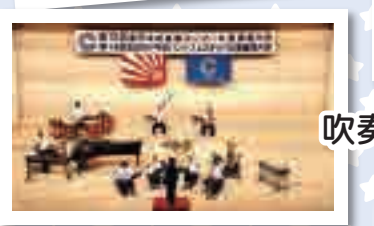


茶道部

華道部



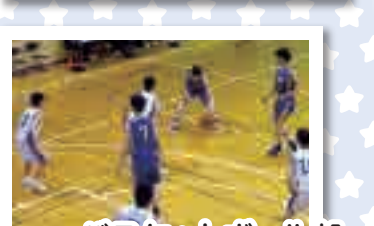
美術部



吹奏楽部



バレーボール部



バスケットボール部



ゴルフ部



サッカー部



バドミントン部



卓球部



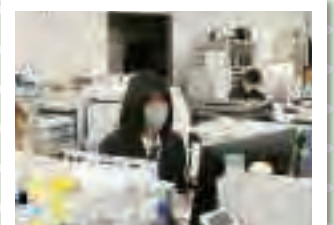
RED STAR

# キャリア教育

生徒全員参加によるインターンシップやキャリアガイダンスを実施し、社会で役立つコミュニケーション能力やプレゼンテーション能力を向上させます。



企業・施設での体験学習



インターンシップ



卒業生によるキャリアガイダンス



インターンシップ

## メッセージ 君も土居高で輝こう!

私は高校3年間を通して、たくさんの人に支えてもらいました。また、多くのことを学ぶことができました。私は陸上競技部に所属し、その中で自分にとってやりがいのある大きな目標を決めました。その大きな目標を達成するために、身近な小さなことから取り組むようにしました。競技力の向上に必要な体力をつけるために自主トレーニングに励みました。また、あいさつや苦手だった勉強にも取り組みました。その中で毎日続けることの大切さに気がきました。小さな事を毎日積み重ねることで自信ができました。そして、目標にしていた全国大会にも出場することができました。

土居高校では、自分の将来に役立つ検定や資格試験などに挑戦でき、自分に合った目標を設定することができます。もし、何か悩むようなことがあったとしてもアドバイスをしてくださる先生がたくさんいます。自分が望む将来に向けて一生懸命頑張ってください。応援しています。

私が土居高校で学んだことは、仲間と取り組んで成果を出すことの喜びです。そのためにも、何事にも挑戦してみる事が大切だと考えました。私は初心者ながらバスケット部に入部しました。チームメイトとともに練習に打ち込み、勝利の喜びも経験できました。コース選択では、アグリカルチャーを選び、収穫や販売、資格の取得などに積極的に取り組み、先生には農業の楽しさを教えてもらいました。今まで経験のなかった委員会活動や運動会、文化祭などにも主体的に参加することで、たくさんの人に支えてもらっていることを感じ、感謝の気持ちを忘れないことを学ぶことができました。

土居高校には、ともに高め合える仲間がいます。いつも全力でサポートしてくれる先生もいます。楽しい高校生活を送れるよう一歩踏み出してみてください。応援しています。

私は、土居高校での3年間で挑戦することの大切さを学びました。この3年間、家庭クラブ役員やボランティア活動などに挑戦し、自分の成長を実感できるようになりました。積極的になれた理由は、先生方の言葉掛けです。土居高校の先生は、自分では気付けない変化に気づき、言葉にしてくれます。先生方が自信をつけてくださったおかげで挑戦することができたと感じています。

また、土居高校の先生は進路実現に対して手厚いサポートをしてくださいます。夢がなく、自分の将来が上手く想像できなかった私、無事に就職することができました。進路に不安を抱えている方は、ぜひ土居高校に来てください。きっとやりたいことが見つかります。



シンワ(株) 熊野 葵



三木特種製紙(株) 寺岡 愛翔



㈱リブドゥコーポレーション 鈴木 飛鳥



# 紙のまち魅力化プロジェクト

四国中央市の主力産業である紙産業に関する各種体験・探究活動に取り組むことにより、地域産業の発展を図る実践的な課題解決力や創造力を身に付けます。



土居高まちおこし委員会



紙のまちづくりコース 工場見学



愛媛大学の出前講座

## 進路状況

習熟度別学習や少人数講座、個別指導の徹底、補習の充実などにより、就職試験や進学試験に必要な確かな学力を定着させます。

### 令和4年度進路状況

性別	進学			就職		家事 自営業	その他	計
	大学等	短大	各種専修	一般	公務			
男	1	0	9	22	1	0	2	35
女	2	2	12	15	2	0	1	34
計	3	2	21	37	3	0	3	69

### 過去3年間の合格先

#### 4年制大学等

( )は過年度卒

学校名	R2	R3	R4
国 高知大学			1
〃 水産大学校		1	
私 松山大学	2	1	(1)
〃 大阪芸術大学		1	
〃 大阪体育大学			1
〃 京都女子大学			1
〃 京都芸術大学		1	
〃 奈良大学			1
〃 広島工業大学	3	1	
〃 徳島文理大学	1		
合計	6	5	4(1)

#### 短期大学

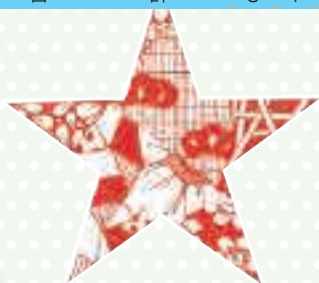
学校名	R2	R3	R4
私 今治明德短期大学	1	1	1
〃 香川短期大学			1
〃 四国大学短期大学部	1		
〃 松山東雲短期大学	1		
合計	3	1	2

### 専門学校等

学校名	R2	R3	R4
国 愛媛医療センター付属看護学校			1
〃 四国こどもとどきの医療センター付属看護学校			1
公 愛媛県立新居浜産業技術専門学校		5	1
〃 愛媛県立農業大学校	1		
〃 香川県立高等技術学校高松校		1	
〃 四国職業能力開発大学校			1
私 十全看護専門学校	1	1	
〃 愛媛調理製菓専門学校	2	1	
〃 河原アイペットワールド専門学校		1	
〃 河原医療大学校	2	2	3
〃 河原医療福祉専門学校		1	1
〃 河原デザイン・アート専門学校		2	
〃 四国総合ビジネス(専)			1
〃 河原パティシエ・医療・観光専門学校	1	1	
〃 東予理容美容専門学校	1		
〃 四国中央医療福祉総合学院		3	4
〃 四国学院大学専門学校		1	
〃 東城看護専門学校	2	1	
〃 松山歯科衛生士専門学校	1		
〃 岡山ビジネスカレッジ(専)	1		
〃 岡山医療福祉専門学校		1	
〃 大原簿記公務員専門学校		1	1
〃 大原ビジネス公務員専門学校	1		
〃 修成建設専門学校	1		
〃 プレーメン動物専門学校		2	
〃 大阪リゾート&スポーツ(専)		1	
〃 (専) 広島自動車大学校		1	
〃 (専) 穴吹ビジネスカレッジ		1	
〃 中央工学校			1
〃 ビジュアルアーツ専門学校	1		
合計	11	24	22

### 令和4年度就職状況

事業所名等	人数
エスエスオート株式会社	1
エリエールペーパーテクノロジーズ株式会社	1
オオノ開発株式会社	1
有限会社 海岸通り	1
カクケイ株式会社	3
協和紙工株式会社	2
桑原運輸株式会社	1
株式会社 シーネット	1
シンワ株式会社	3
ダイオーロジスティクス株式会社	1
大黒美術紙工株式会社	1
大富士製紙株式会社	1
株式会社 ハタダ	2
服部製紙株式会社	1
有限会社 藤田印刷	1
福助工業株式会社	2
株式会社 ベステム	1
西岡電設株式会社	1
丸石製紙株式会社	3
マルウ接着株式会社	1
三木特種製紙株式会社	1
株式会社 悠遊社	1
株式会社 ヨンパ	1
株式会社 リブドゥコーポレーション	2
リンテック株式会社 三島工場	1
株式会社 やまびこ(霧の森)	1
医療法人 健康会	1
公務員 一般曹候補生	3
自衛官候補生	2
合計	42



RED STAR

# 教育課程

多様な進路希望に対応して、農業や商業をはじめとする特色あるコースを設定し、生徒一人一人の関心・意欲・適性に合った学習指導を行います。

- 1年生では全員共通の教科・科目を履修します。学年で1クラス習熟度の高いクラスを設けます。
- 2年生からは、それぞれ進路希望や学習スタイルに応じて、2つの類型と4つのコースに分かれます。  
I型・・・基礎、基本を徹底して学習する類型      II型・・・発展的な内容まで学習する類型

I型	II型	コース	
○	○	アグリカルチャーコース	・農業科目を選択し、校内外の施設において様々な作業を体験します。 ・体を使う仕事に就きたい人や農業系への進学希望者に適しています。
○	○	ビジネスコース	・商業科目を選択し、各種検定資格の取得と地域課題を見つけ、解決するための学習をします。 ・事務系の就職希望者やビジネス系への進学希望者に適しています。
○		スポーツ&カルチャーコース	・体力・運動技能の向上を目指す生徒や、家庭科・芸術等で特技を伸ばして進路を実現したい生徒に適しています。
	○	紙のまちづくりコース	・各種体験活動を通して製紙・紙加工から流通に至るまで全体の流れを学習します。 ・数学・英語・地歴等の教科から発展的な内容の科目を選択して学習します。 ・少人数講座で、大学等の進学に必要な力を確実に養成します。



アグリカルチャーコース



ビジネスコース



スポーツコース



カルチャーコース



紙のまちづくりコース

## 令和5年度入学生教育課程

学年	コース	1	2	3	4	5	6	7	8	9	10	11	12	13	14	15	16	17	18	19	20	21	22	23	24	25	26	27	28	29	30	31	32
1年	共通	国語					地理歴史	数学					理科	保健体育		芸術	外国語			家庭	情報	総探	HR										
		5					2	6					2	4		2	5			2	2	1	1										

2年	I類型	国語		公民	数学	理科		保健体育	芸術	外国語	選択A	選択B	選択C	総探	HR
	5		3	3	5		3	2	3	2	2	2	1	1	
II類型	国語		公民	数学		理科		保健体育	外国語		選択A	選択B	選択C	総探	HR
	6		2	4		5		3	4		2	2	2	1	1

選択A：数学、農業、商業、家庭、音楽から選択      選択B：地理歴史、数学、外国語、農業、商業から選択  
 選択C：外国語、農業、商業、家庭、体育から選択

3年	I類型	国語		地理歴史	公民	数学	理科	保健体育	外国語	選択A	選択B	選択C	選択D	総探	HR
	5		3	2	3	3	3	3	2	2	2	2	1	1	
II類型	国語		地理歴史	数学	理科		保健体育	外国語		選択A	選択B	選択C	選択D	総探	HR
	4		3	4	4		3	4		2	2	2	2	1	1

選択A：公民、理科、農業、商業、家庭、体育から選択      選択B：公民、数学、外国語、農業、商業から選択  
 選択C：外国語、農業、商業、芸術、体育から選択      選択D：公民、理科、地域探究、農業、商業、家庭、体育から選択

## ■ 取得可能な検定資格等

危険物取扱者試験、ボイラー取扱技能講習、フォークリフト特別教育、小型車両系建設機械運転特別教育、日本漢字能力検定、実用英語技能検定、実用数学技能検定、全国商業高等学校協会簿記実務検定、全国商業高等学校協会ビジネス文書実務検定、全国商業高等学校協会ビジネス計算実務検定、全国商業高等学校協会情報処理検定 など



# 校章



校章の星は赤星、松は誓の松を象徴し、その高きと青きは人格高潔にして青春にたぎる若人の理想を示しています。



種田山頭火 句碑 (揮毫 大山澄太)

昭和14年10月14日、四国遍路の途中に本校の運動会を見て、次の二句を残した。

競技を観たり或は山を眺めたり  
湧いては消えては山の高さの雲の



## あかほしミュージアム

本校創立120周年を記念し、芸術や書道の分野でご活躍中の多くの同窓生の方々からご寄贈いただいた貴重な作品が展示されています。

## 土居高等学校校歌

鈴木朔郎 作詞  
谷口スマ 作曲

- 一 赤星の 明けゆく空の  
静かなる 瀬戸の海辺  
すこやかに 生い立つ吾等  
朝夕に 学びの道の  
大いなる 希望に燃えて  
ひたすらに 真理を求む
- 二 風さそう 花散る庭の  
緑なす 芝生に坐せば  
幾人か 友も来りて  
過ぎゆきし 時をあわれみ  
若き日の夢を語りて  
一時の生命を惜しむ
- 三 黒雲の 天を覆いて  
曲つ目ぞ やまじはずさび  
瀬戸海も 水巻き来る  
いざさらば 吾等の使命  
果すべく 今こそ起ちて  
鍛え来し 力試さん



# 愛媛県立土居高等学校

〒799-0701  
愛媛県四国中央市土居町中村892番地  
TEL (0896) 74-2017  
FAX (0896) 74-7221  
ホームページ <https://doi-h.esnet.ed.jp/>